



ПЛК160 [M02]

**Руководство по адаптации проекта,
написанного для ПЛК160, под новый ПЛК160 [M02]**

06.06.2019
Версия 1.0

1. ОГЛАВЛЕНИЕ

1. ОГЛАВЛЕНИЕ.....	1
2. ОБНОВЛЕННЫЙ ПЛК160 [M02]	2
2.1 СПИСОК НАИБОЛЕЕ СУЩЕСТВЕННЫХ ОТЛИЧИЙ	2
3. ПОРЯДОК ПЕРЕНОСА.....	4

2. ОБНОВЛЕННЫЙ ПЛК160 [M02]

Конфигурация входов/выходов и периферии была максимально возможно сохранена в том же виде, что и была в ПЛК160 1-ой версии ([Рис. 1](#)). Несмотря на это, существующие различия не позволяют использовать программу «как есть» и требуют небольших изменений для переноса на обновленный ПЛК160 [M02].

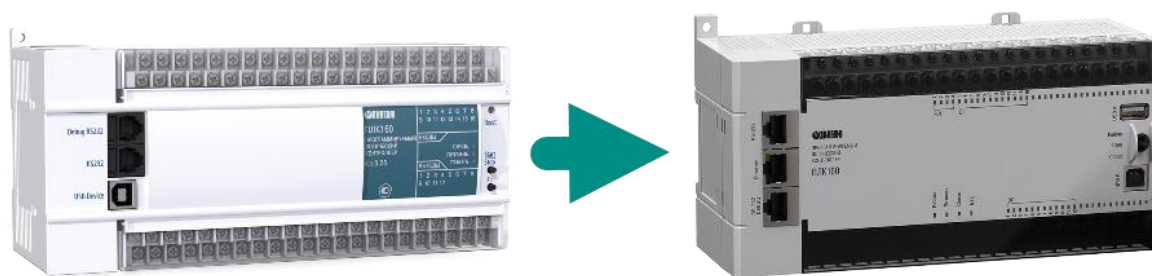


Рис. 1. Обновление ПЛК160

2.1 СПИСОК НАИБОЛЕЕ СУЩЕСТВЕННЫХ ОТЛИЧИЙ

1. Все модули и каналы получили дополнительный параметр «Имя/Name», который может использоваться потребителем для комментариев.
2. Изменились времена параметров **фильтрации для быстрых входов**, теперь значения в **мкс**, а отключение фильтрации происходит установлением в параметре «**Время фильтрации**» значения «0».
3. В подмодулях «Fast Encoders» и «Fast Z-Encoder+Counter» теперь нет параметров «Range of encoder».
4. Изменились времена отображаемых значений в **модуле статистики**, теперь значения в **мкс**.
5. Сам **модуль статистики** стал на 2 канала меньше, нет каналов температуры в ПЛК и оставшегося времени работы на резервном питании.
6. Все **каналы ввода/вывода** в master и slave протоколов ModBus и OVEN теперь являются каналами типа Q.

7. Размер **Retain** стал постоянным и равен **16 кБайт** (MRAM).
8. Поддержана работа с «**быстрыми входами**» из прерывания высокочастотного таймера.
9. Поддержана работа с модемом ПМ01 ([с модулем SIM800](#))¹ в GPRS-режиме.
10. Изменилась работа с библиотекой **SysLibSockets.lib**: теперь ПЛК работает в **режиме блокирующего сокета** по умолчанию; появилась поддержка функций: **SysSockGetOptions**, **SysSockAccept**, **SysSockListen**.

¹ С апреля 2017 года модем ПМ01 выпускается с sim-модулем SIM800 вместо применяемого ранее SIM900.

3. ПОРЯДОК ПЕРЕНОСА

1. Скачайте таргет-файл для ПЛК160 [M02] с сайта www.owenkomplekt.ru.
2. Создайте копию проекта.
3. Откройте старый проект и его копию для переноса.
4. В копии (далее «новый проект»), на вкладке «Ресурсы» выберете пункт «Настройка целевой платформы» и замените таргет-файл на таргет-файл аналогичного нового ПЛК - PLC160-M v2 (Рис. 2).

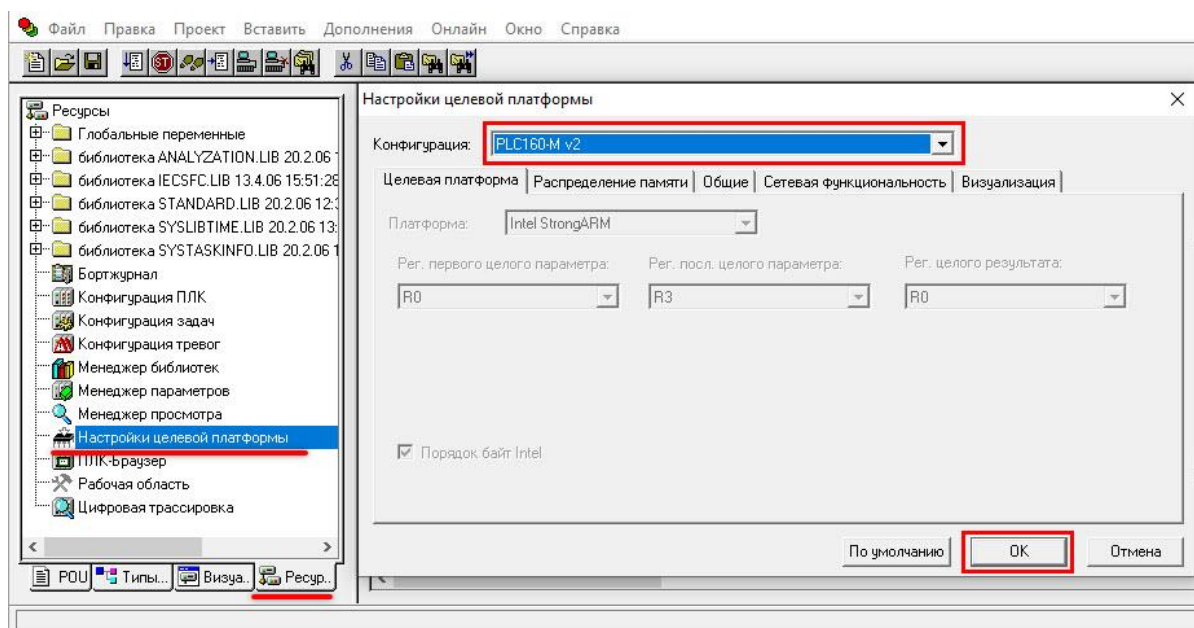


Рис. 2. Настройка целевой платформы.

5. В новом проекте, перейдите к пункту **Конфигурация ПЛК** выберите пункт меню **Дополнения -> Стандартная конфигурация** (Рис. 3).
6. Последовательно, сохраняя порядок, создайте в новом проекте все те модули, что были в старом проекте.
7. Задайте модулям параметры в соответствии со старым проектом, с учётом изменений, описанных в параграфе «[Список наиболее существенных отличий](#)».

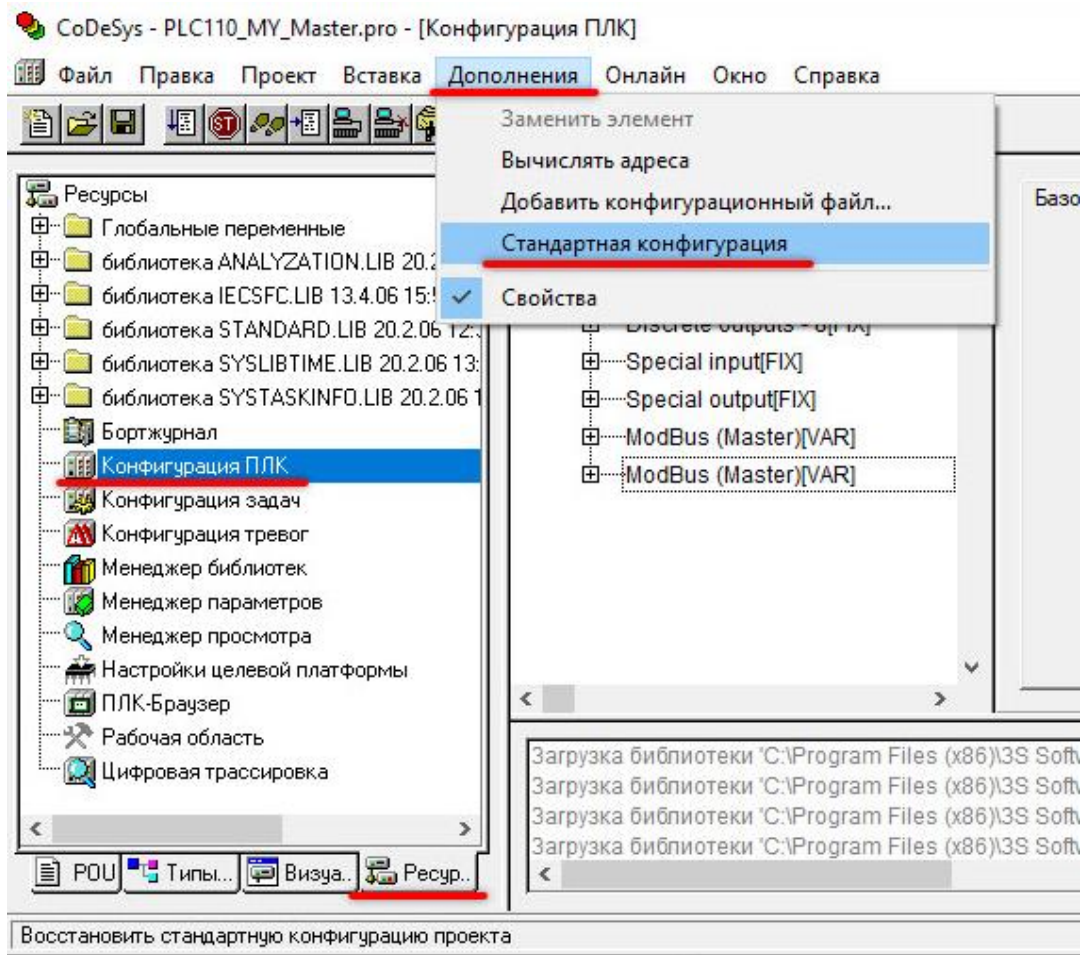


Рис. 3. Стандартная конфигурация.

8. Задайте каналам ввода/вывода имена переменных в соответствии со старым проектом.
9. Если в проекте использовалась абсолютная адресация вида %Q.2.3.4, то **проведите** в программе **правку адресов** доступа к каналам конфигурации. При использовании **только символьной адресации** (по именам каналов) правки вводить **не требуется**.
10. Проведите коррекцию кода программы, если используются значения из **модуля статистики** ([см. п.4 списка отличий](#)).
11. Если в проекте используется библиотека **SysLibSockets.lib**, то переведите ПЛК в режим **неблокирующего сокета**.
12. **Скомпилируйте** программу, настройте канал связи и **загрузите** её в ПЛК.